

**Uchwała Nr XXXVII/260/22**

**Rady Miejskiej w Chodczu**

**z dnia 31 marca 2022r.**

**w sprawie przyjęcia Strategii Rozwiązywania Problemów Społecznych w Gminie Chodecz na lata 2022-2032**

Na podstawie art. 18 ust. 2 pkt 15 ustawy z dnia 8 marca 1990r. o samorządzie gminnym (Dz. U. z 2022, poz. 559 ze zm.) w związku z art. 17 ust. 1 pkt. 1 ustawy z dnia 12 marca 2004r. o pomocy społecznej (Dz. U. z 2021r. poz. 2268 ze zm.), **Rada Miejska w Chodczu uchwała, co następuje:**

§ 1. Przyjmuje się Strategię Rozwiązywania Problemów Społecznych w Gminie Chodecz na lata 2022-2032 stanowiącą załącznik do niniejszej uchwały.

§ 2. Wykonanie uchwały powierza się Burmistrzowi Chodcza.

§ 3. Uchwała wchodzi w życie z dniem podjęcia.

§ 4. Uchwała podlega ogłoszeniu w Biuletynie Informacji Publicznej Urzędu Miasta i Gminy Chodecz.

**Przewodniczący  
Rady Miejskiej**

  
**Anna Twardowska**

## UZASADNIENIE

Konieczność opracowania Strategii Rozwiązywania Problemów Społecznych wynika wprost z art. 17 ust. 1 pkt 1 ustawy z dnia 12 marca 2004 r. o pomocy społecznej.

Strategia pozwoli na racjonalizację lokalnej polityki społecznej. Dokument wyznacza cele strategiczne i działania, których wdrożenie powinno w znaczny sposób przyczynić się do rozwiązania wielu problemów społecznych i zminimalizować ich skutki. Strategia stanowi zatem podstawę do realizacji stosunkowo trwałych wzorów interwencji społecznych, które mają przyczynić się do poprawy warunków życia mieszkańców, w szczególności tych, którzy są zagrożeni marginalizacją i wykluczeniem społecznym, i doprowadzić do integracji społecznej.

Strategia stanowi materiał wyjściowy do opracowania szczegółowych programów i projektów pomocy społecznej. Skuteczność wyznaczonych w niej działań pomocowych będzie zależała zarówno od posiadanych i pozyskanych przez gminę środków finansowych, jak i szerokiej, aktywnej i skoordynowanej współpracy przedstawicieli administracji samorządowej i partnerów społecznych, w tym organizacji pozarządowych.

Załącznik do  
Uchwały Nr XXXVII/260/22  
Rady Miejskiej w Chodczu  
z dnia 31.03.2022r.

## **STRATEGIA ROZWIĄZYWANIA PROBLEMÓW SPOŁECZNYCH W GMINIE CHODECZ NA LATA 2022-2032**

### **WPROWADZENIE**

Strategia Rozwiązywania Problemów Społecznych w Gminie Chodecz na lata 2022-2032 jest długookresowym dokumentem programowym, który ma istotne znaczenie dla zapewnienia bezpieczeństwa społecznego mieszkańców i ich rodzin, w szczególności należących do grup zagrożonych wykluczeniem społecznym.

Obowiązek opracowania strategii wynika z art.17 ust.1 pkt 1 ustawy z dnia 12 marca 2004r. o pomocy społecznej „do zadań własnych gminy o charakterze obowiązkowym należy opracowanie i realizacja gminnej strategii rozwiązywania problemów społecznych ze szczególnym uwzględnieniem programów pomocy społecznej, profilaktyki i rozwiązywania problemów alkoholowych i innych, których celem jest integracja osób i rodzin z grup szczególnego ryzyka”.

Opracowanie i realizacja Strategii jest nie tylko koniecznością wynikającą z obowiązku nałożonego ustawą, ale i nieodzowną potrzebą kreowania zrównoważonego rozwoju społecznego, ukierunkowanego z jednej strony na wsparcie osób w najtrudniejszej sytuacji, a z drugiej na tworzeniu spójnego i skutecznego systemu polityki społecznej.

Z uwagi na to, że okres obowiązywania poprzedniej Strategii upłynął w 2015 roku, nadszedł czas, by wytyczyć nowe cele i kierunki działań. Niniejsza Strategia jest zgodna z założeniami polityki państwa, ustaw kompetencyjnych nakładających na organy administracji rządowej i samorządowej określone obowiązki, a także dokumentami strategicznymi na poziomie województwa, powiatu i gminy.

Pojawienie się wirusa Sars-Cov 2 spowodowało poważne zagrożenie dla społeczeństwa w zakresie zdrowia publicznego, oraz duże konsekwencje dla bezpieczeństwa ekonomicznego, demokracji czy kontaktów międzyludzkich. Niespotykana dotąd izolacja społeczna, wynikająca z wprowadzonych obostrzeń sanitarnych i kwarantanny, związana ze zdalną pracą i nauką, wpłynęła na nasilenie problemów i pojawienie się nowych trudności w rodzinach. Szczególnie jeśli do tego doda się bezrobocie i pogorszenie sytuacji materialnej.

### **I. ZGODNOŚĆ STRATEGII Z DOKUMENTAMI WYŻSZEJ RANGI**

Uwarunkowania strategiczne i programowe lokalnej polityki społecznej znajdują swoje źródła w dokumentach strategicznych różnych szczebli: międzynarodowego, europejskiego, krajowego, regionalnego oraz lokalnego. Stanowią one kierunkowe wytyczne dla działań jednostek samorządu terytorialnego, zapewniając spójność działań i realizację nadrzędnych

celów polityki poszczególnych szczebli, od których zależy przede wszystkim celowość i efektywność działań, a także możliwość pozyskiwania publicznych pieniędzy na ich realizację.

Strategia Rozwiązywania Problemów Społecznych w Gminie Chodecz na lata 2022-2032 pozostaje w zgodności z dokumentami strategicznymi i programowymi, które opracowano na szczeblu europejskim, krajowym i samorządowym. Należą do nich:

- Agenda na rzecz zrównoważonego rozwoju 2030, – Długookresowa Strategia Rozwoju Kraju. Polska 2030,
- Strategia na rzecz odpowiedzialnego rozwoju na rok 2020 ( z perspektywą do 2030r.),
- Krajowy Program Przeciwdziałania Ubóstwu i Wykluczeniu Społecznemu 2020. Nowy wymiar aktywnej integracji”, który ulegnie aktualizacji na lata 2021-2027 z perspektywą do roku 2030,
- Krajowy Program Rozwoju Ekonomii Społecznej do 2023 roku, – Polityka społeczna wobec osób starszych 2030,
- Strategię na rzecz Osób z Niepełnosprawnościami 2021-2030,

Na szczeblu międzynarodowym należy zwrócić uwagę w szczególności na Agendę na rzecz zrównoważonego rozwoju 2030 przyjęta została w dniu 25 września 2015r. określono ambitny plan służący poprawie życia ludzi w każdym miejscu na świecie. Agenda ta ma uniwersalny, inkluzywny i niepodzielny charakter oraz stanowi wezwanie do działania skierowane do wszystkich państw niezależnie od ich poziomu rozwoju. Podobnie jak pozostałe państwa OECD, Polska poszukuje obecnie sposobów możliwie najlepszej realizacji Agendy oraz osiągnięcia celów zrównoważonego rozwoju do 2030 r. W dniu 14 lutego 2017r. polski rząd przyjął Strategię na rzecz odpowiedzialnego rozwoju, w której określono ponad 700 działań służących zwiększeniu dochodu polskich obywateli oraz wzmocnieniu spójności społecznej, gospodarczej, środowiskowej i terytorialnej w tym kraju. W strategii zdefiniowano nowy model rozwoju oraz strategiczną wizję, zasady, cele i priorytety rozwoju Polski do 2020r. Uwzględniono w niej również perspektywę na kolejne dziesięć lat, do 2030 r., która ma pomóc Polsce w osiągnięciu celów zrównoważonego rozwoju. Niniejsze opracowanie przygotowano w celu wsparcia polskiego rządu w tym przedsięwzięciu poprzez przeanalizowanie, jakie miejsce zajmuje Polska w stosunku do celów zrównoważonego rozwoju, oraz zaproponowanie polityk, które mogą jej pomóc w wyeliminowaniu luk w podejmowanych działaniach. Dokument obejmuje 17 celów zrównoważonego rozwoju oraz powiązanych z nimi 169 zadań. Cele te są następujące:

- wyeliminować ubóstwo we wszystkich jego formach na całym świecie;
- Wyeliminować głód, osiągnąć bezpieczeństwo żywnościowe i lepsze odżywianie oraz promować zrównoważone rolnictwo;



- Zapewnić wszystkim ludziom w każdym wieku zdrowe życie oraz promować dobrobyt;
- Zapewnić wszystkim edukację wysokiej jakości oraz promować uczenie się przez całe życie;
- Osiągnąć równość płci oraz wzmocnić pozycję kobiet i dziewcząt;
- Zapewnić wszystkim ludziom dostęp do wody i warunków sanitarnych poprzez zrównoważoną gospodarkę zasobami wodnymi;
- Zapewnić wszystkim dostęp do stabilnej, zrównoważonej i nowoczesnej energii po przystępnej cenie;
- Promować stabilny, zrównoważony i inkluzywny wzrost gospodarczy, pełne i produktywne zatrudnienie oraz godną pracę dla wszystkich ludzi;
- Budować stabilną infrastrukturę, promować zrównoważone uprzemysłowienie oraz wspierać innowacyjność;
- Zmniejszyć nierówności w krajach i między krajami;
- Uczynić miasta i osiedla ludzkie bezpiecznymi, stabilnymi, zrównoważonymi oraz sprzyjającymi włączeniu społecznemu;
- Zapewnić wzorce zrównoważonej konsumpcji i produkcji;
- Podjąć pilne działania w celu przeciwdziałania zmianom klimatu i ich skutkom;
- Chronić oceany, morza i zasoby morskie oraz wykorzystywać je w sposób zrównoważony;
- Chronić, przywrócić oraz promować zrównoważone użytkowanie ekosystemów lądowych, zrównoważone gospodarowanie lasami, zwalczać pustynnienie, powstrzymać i odwracać proces degradacji gleby oraz powstrzymać utratę różnorodności biologicznej;
- Promować pokojowe i inkluzywne społeczeństwa, zapewnić wszystkim ludziom dostęp do wymiaru sprawiedliwości oraz budować na wszystkich szczeblach skuteczne i odpowiedzialne instytucje, sprzyjające włączeniu społecznemu;
- Wzmocnić środki wdrażania i ożywić globalne partnerstwo na rzecz zrównoważonego rozwoju.

Na szczeblu krajowym istotne znaczenie ma Długookresowa Strategia Rozwoju Kraju – Polska 2030 jest dokumentem określającym główne trendy, wyzwania i scenariusze rozwoju społeczno-gospodarczego kraju oraz kierunki przestrzennego zagospodarowania kraju, z uwzględnieniem zasady zrównoważonego rozwoju, obejmującym okres co najmniej 15 lat. Celem głównym dokumentu Długookresowa Strategia Rozwoju Kraju – Polska 2030 jest

poprawa jakości życia Polaków. Osiągnięcie tego celu uzależniono od podjęcia działań w trzech obszarach strategicznych: konkurencyjności i innowacyjności (modernizacji), równoważenia potencjału rozwojowego regionów Polski (dyfuzji) oraz efektywności i sprawności państwa. W każdym z tych obszarów strategicznych zostały określone strategiczne cele rozwojowe, które uzupełniono sprecyzowanymi kierunkami interwencji. Do celów rozwojowych zaliczono następujące cele:

- wspieranie prorozwojowej alokacji zasobów w gospodarce, stworzenie warunków dla wzrostu oszczędności oraz podaży pracy i innowacji;
- Zmniejszenie długu publicznego i kontrola deficytu w cyklu koniunkturalnym;
- Poprawa dostępności i jakości edukacji na wszystkich etapach oraz podniesienie konkurencyjności nauki;
- Wzrost wydajności i konkurencyjności gospodarki;
- Stworzenie Polski Cyfrowej; Rozwój kapitału ludzkiego poprzez wzrost zatrudnienia i stworzenie „workfare state”;
- Zapewnienie bezpieczeństwa energetycznego oraz ochrona i poprawa stanu środowiska;
- Wzmocnienie mechanizmów terytorialnego równoważenia;
- Zwiększenie dostępności terytorialnej Polski poprzez utworzenie zrównoważonego, spójnego i przyjaznego użytkownikom systemu transportowego;
- Stworzenie sprawnego państwa jako modelu działania administracji publicznej;
- Wzrost społecznego kapitału rozwoju.

W 2017 roku Rada Ministrów przyjęła także Strategię na rzecz odpowiedzialnego rozwoju na rok 2020 ( z perspektywą do 2030r.), została ona przyjęta 16 lutego 2016 r. przez Radę Ministrów. Dokument przedstawia wyzwania, jakie stoją przed polską gospodarką (tzw. pułapki rozwojowe), a także zarysowuje przykładowe instrumenty gospodarcze, finansowe i instytucjonalne, koncentrując propozycje działań wokół pięciu filarów rozwojowych. Prezentuje on nowe podejście do polityki gospodarczej, a także inicjatywy kluczowe dla realizacji założeń przyjętych w Planie Strategia określa nowy model rozwoju – suwerenną wizję strategiczną, zasady, cele i priorytety rozwoju kraju w wymiarze gospodarczym, społecznym i przestrzennym do 2020 r. oraz w perspektywie do 2030 r. Dla tych dwóch dat, wyznaczających etapy realizacji Strategii, zostały określone wartości wskaźników. Obrazują one pożądane efekty realizacji przyjętych w dokumencie celów. Dodatkowo, dla niektórych działań współfinansowanych ze środków Unii Europejskiej, uwzględniony został rok 2023, jako końcowa data finansowania dostępnego w ramach wieloletniej perspektywy finansowej UE dla okresu programowania 2014-2020, zgodnie z obowiązującą regułą n+3. Ze względu na swoją rolę i przypisane jej zadania Strategia stanowi instrument elastycznego zarządzania głównymi

procesami rozwojowymi w kraju. Łączy w sobie wymiar strategiczny z wymiarem. Strategia na rzecz Odpowiedzialnego Rozwoju do roku 2020 (z perspektywą do 2030 r.) operacyjnym: wskazuje niezbędne działania oraz instrumenty realizacyjne - projekty flagowe i strategiczne, zapewniające jej wdrożenie. Ustala również system koordynacji i realizacji, wyznaczając role poszczególnym podmiotom publicznym oraz sposoby współpracy ze światem biznesu, nauki oraz społeczeństwem.

Istotnym z punktu widzenia lokalnej polityki społecznej jest dokument pod nazwą „Krajowy Program Przeciwdziałania Ubóstwu i Wykluczeniu Społecznemu 2020. Nowy wymiar aktywnej integracji”, który ulegnie aktualizacji na lata 2021-2027 z perspektywą do roku 2030. Jest to dokument o charakterze operacyjno-wdrożeniowym, ustanowiony w celu realizacji celów związanych z przeciwdziałaniem ubóstwu i wykluczeniu społecznemu zawartych w średniookresowej strategii rozwoju kraju – „Strategii na rzecz Odpowiedzialnego Rozwoju” oraz Strategii Rozwoju Kapitału Ludzkiego, jak również nawiązujący do problematyki ubóstwa i wykluczenia zawartych w innych dokumentach strategicznych, np. Krajowej Strategii Rozwoju Regionalnego, Narodowym Programie Mieszkalnictwa, Zintegrowanej Strategii Umiejętności 2030, Polityce Energetycznej Polski 2040.

Należy również zwrócić uwagę na Krajowy Program Rozwoju Ekonomii Społecznej do 2023 roku. Jego cel główny brzmi „Do roku 2023 podmioty ekonomii społecznej i solidarnej będą ważnym elementem aktywizacji i integracji społecznej osób zagrożonych wykluczeniem społecznym oraz dostarczycielami usług użyteczności publicznej i realizatorami zadań z zakresu rozwoju lokalnego”. Będzie on realizowany poprzez cele szczegółowe:

1. Wspieranie trwałego partnerstwa podmiotów ekonomii społecznej i solidarnej z samorządem terytorialnym w realizacji usług społecznych użyteczności publicznej oraz zadań publicznych w zakresie rozwoju lokalnego.
2. Zwiększenie liczby wysokiej jakości miejsc pracy w przedsiębiorstwach społecznych dla osób zagrożonych wykluczeniem społecznym.
3. Zwiększenie konkurencyjności podmiotów ekonomii społecznej i solidarnej na rynku.
4. Upowszechnienie pozytywnych postaw wobec ekonomii społecznej i solidarnej.

W świetle KPRES uwolnienie potencjału sektora ekonomii społecznej i solidarnej wymaga podjęcia skoordynowanych działań, dzięki którym rozwijać się będą cechy podmiotów działających w sektorze, takie jak zdolność do aktywizacji i reintegracji traktowanych podmiotowo osób zagrożonych wykluczeniem społecznym; koncentracja na potrzebach społeczności lokalnych oraz bazowanie na ich zasobach; działania na rzecz dobra wspólnego przez m.in. realizację zadań publicznych w zakresie rozwoju lokalnego; a także samodzielność, samopomoc i samowystarczalność. Aspekty te są ważne i w związku z tym niejednokrotnie przywoływane również w strategii rozwiązywania problemów społecznych.

W obszarze polityki senioralnej na uwagę zasługuje Polityka społeczna wobec osób starszych 2030 przyjęta Uchwałą nr 161 Rady Ministrów z dnia 26 października 2018 r. Cel polityki społecznej wobec osób starszych stanowi podnoszenie jakości życia seniorów poprzez

umożliwienie im pozostawania jak najdłużej samodzielny i aktywnymi oraz zapewnienie bezpieczeństwa. Obszary dotyczące ogółu osób starszych to m.in. kształtowanie pozytywnego postrzegania starości w społeczeństwie, uczestnictwo w życiu społecznym, tworzenie warunków umożliwiających wykorzystanie potencjału osób starszych jako aktywnych uczestników życia gospodarczego i rynku pracy, profilaktyka chorób, promocja zdrowia, zwiększanie bezpieczeństwa fizycznego, tworzenie warunków do solidarności i integracji międzypokoleniowej, a także działania na rzecz edukacji dla starości (kadry opiekuńcze i medyczne), do starości (całe społeczeństwo), przez starość (od najmłodszego pokolenia) oraz edukacja w starości (osoby starsze). Obszary uwzględniające działania wobec niesamodzielnych osób starszych to w szczególności ułatwienie dostępu do usług wzmacniających samodzielność oraz dostosowanie środowiska zamieszkania do możliwości funkcjonalnych niesamodzielnych osób starszych, zapewnienie optymalnego dostępu do usług zdrowotnych, rehabilitacyjnych i opiekuńczo-pielęgnacyjnych, a także system wsparcia nieformalnych opiekunów niesamodzielnych osób starszych przez instytucje publiczne.

Należy również zwrócić uwagę na Strategię na rzecz Osób z Niepełnosprawnościami 2021-2030 przyjętą Uchwałą nr 27 Rady Ministrów z dnia 16 lutego 2021 r., której celem głównym jest włączenie społeczne i zawodowe osób z niepełnosprawnościami. Zakładany jest stopniowy wzrost wskaźnika, jakim jest współczynnik aktywności zawodowej osób niepełnosprawnych, przy czym znaczny wzrost planowany jest w okresie w pełni efektywnej realizacji Strategii, tj. od 2023 r. do 2030 r.

## **II. CHARAKTERYSTYKA GMINY**

### **1. POŁOŻENIE, POWIERZCHNIA, LUDNOŚĆ**

Gmina Chodecz położona jest w południowej części powiatu włocławskiego na granicy z woj. wielkopolskim i łódzkim. Miasto i Gmina Chodecz położona jest na obszarze Pojezierza Wielkopolsko-Kujawskiego, w obrębie mniejszej, wydzielonej jednostki jaką jest Pojezierze Chodeckie.

Miasto i Gmina Chodecz to gmina miejsko-wiejska położona w południowej części powiatu Włocławskiego. Zajmuje obszar o powierzchni 122 km<sup>2</sup> (1 km<sup>2</sup> miasto i 121 km<sup>2</sup> gmina), co stanowi 8,27% powierzchni powiatu włocławskiego i plasuje ją na 6 miejscu pod względem wielkości wśród gmin powiatu włocławskiego. Gmina Chodecz sąsiaduje z gminami Chocień, Lubień Kujawski, Przedecz (woj. wielkopolskie), Dąbrowice (woj. łódzkie), Izbica Kujawska, Boniewo.

Pod względem administracyjnym obszar gminy dzieli się na miasto Chodecz i 20 sołectw oraz 47 miejscowości: Brzyszewo (miejscowość: Brzyszewo), Chodeczek (Chodeczek), Ignalin (Ignalin, Florkowizna, Prosno), Kubłowo (Kubłowo, Kubłowo Małe), Kromszewice (Kromszewice), Lubieniec (Lubieniec, Ruda Lubieniecka, Micielno, Niwki, Piotrowo), Łania (Łania), Łanięta (Łanięta, Ogorzelewo, Witoldowo), Mielinek (Mielinek, Mielno, Kołatki, Sadok, Gawin, Uklejnica), Mstowo (Mstowo, Bogołomia, Towarzystwo), Psary (Psary,



Trzuszczon), Przysypka (Przysypka), Pyszkowo (Pyszkowo), Sobiczewy (Sobiczewy), Strzygi (Strzygi, Celty, Strzygowska Kolonia), Strzyżki (Strzyżki, Huta Chodecka, Podgórze-Zameczek, Niesiołów-Towarzystwo), Wola Adamowa (Wola Adamowa, Nowiny), Zalesie (Zalesie, Pieleszki, Sławęckie Góry), Zbijewo (Zbijewo, Szczecin), Zieleniewo (Zieleniewo, Łakno).



## 2. SYTUACJA DEMOGRAFICZNA W GMINIE CHODECZ

Według danych GUS (stan na 31.12.2020r.) Gmina Chodecz miała 5 972 mieszkańców, z czego 50,3% stanowiły kobiety, a 49,7% mężczyźni. W latach 2002-2020 liczba mieszkańców zmalała o 8,2%. Średni wiek mieszkańców wynosił 41,7 lat i był porównywalny do średniego wieku mieszkańców województwa kujawsko-pomorskiego oraz porównywalny do średniego wieku mieszkańców całej Polski.

Mieszkańcy gminy Chodecz zawarli w 2020 roku 22 małżeństw, co odpowiada 3,7 małżeństwom na 1000 mieszkańców. Była to wartość porównywalna do wartości dla województwa kujawsko-pomorskiego oraz wartość porównywalna do wartości dla Polski. W tym samym okresie odnotowano 1,6 rozwodów przypadających na 1000 mieszkańców. 29,7% mieszkańców gminy Chodecz było stanu wolnego, 56,7% żyło w małżeństwie, 3,2% mieszkańców było po rozwodzie, a 10,2% to wdowy/wdowcy.

Gmina Chodecz miała ujemny przyrost naturalny wynoszący -32. Odpowiadało to przyrostowi naturalnemu -5,35 na 1000 mieszkańców gminy Chodecz. W 2020 roku urodziło się 53 dzieci, w tym 43,4% dziewczynek i 56,6% chłopców. Średnia waga noworodków to 3 381 gramów. Współczynnik dynamiki demograficznej, czyli stosunek liczby urodzeń żywych do liczby zgonów wynosi 0,60 i był znacznie mniejszy od średniej dla województwa oraz znacznie mniejszy od współczynnika dynamiki demograficznej dla całego kraju.

W 2019 roku 40,9% zgonów w gminie Chodecz spowodowanych było chorobami układu krążenia, przyczyną 25,8% zgonów w gminie Chodecz były nowotwory, a 6,1% zgonów

spowodowanych było chorobami układu oddechowego. Na 1000 ludności gminy Chodecz przypada 14.21 zgonów. Było to znacznie więcej od wartości średniej dla województwa kujawsko-pomorskiego oraz znacznie więcej od wartości średniej dla kraju.

W 2020 roku zarejestrowano 51 zameldowań w ruchu wewnętrznym oraz 66 wymeldowań, w wyniku czego saldo migracji wewnętrznych wynosi dla gminy Chodecz -15. W tym samym roku 1 osoba zameldowała się z zagranicy oraz zarejestrowano 0 wymeldowań za granicę - daje to saldo migracji zagranicznych wynoszące 1. 61,1% mieszkańców gminy Chodecz było w wieku produkcyjnym, 17,1% w wieku przedprodukcyjnym, a 21,8% mieszkańców było w wieku poprodukcyjnym.

#### 1. Dane o sytuacji demograficznej i społecznej w 2020r.

Grupa wiekowa	Liczba mieszkańców wg grup wiekowych i płci	
	mężczyzna	kobieta
0-3	112	124
4-6	86	74
7-18	363	304
19	36	32
wiek produkcyjny	1 953	1 623
60-64		225
65-74	301	392
75-79	69	82
80+	67	153

Źródło: Ocena Zasobów Pomocy Społecznej za 2020r.

### 3. PRZESTĘPCZOŚĆ

W 2020 roku w gminie Chodecz stwierdzono szacunkowo (w oparciu o dane powiatowe) 71 przestępstw. Oznacza to, że na każdych 1000 mieszkańców odnotowano 11,90 przestępstw. Jest to wartość znacznie mniejsza od wartości dla województwa kujawsko-pomorskiego oraz znacznie mniejsza od średniej dla całej Polski. Wskaźnik wykrywalności sprawców przestępstw dla wszystkich przestępstw ogółem w gminie Chodecz wynosi 62,50% i jest znacznie mniejszy od wskaźnika wykrywalności dla województwa kujawsko-pomorskiego oraz znacznie mniejszy od wskaźnika dla całej Polski. W przeliczeniu na 1000 mieszkańców gminy Chodecz najczęściej stwierdzono przestępstw o charakterze kryminalnym - 7,43 (wykrywalność 46%) oraz przeciwko mieniu - 5,16 (wykrywalność 25%). W dalszej kolejności odnotowano przestępstwa drogowe - 2,62 (97%), o charakterze gospodarczym - 0,99 (64%) oraz przeciwko życiu i zdrowiu - 0,20 (82%).

### 4. OCHRONA ZDROWIA

Podstawowe usługi zdrowotne dostępne są dla mieszkańców w oparciu o placówki ochrony zdrowia finansowane na podstawie kontraktów z NFZ. Placówkami tymi są:

- Niepubliczny Zakład Opieki Zdrowotnej „ELUMED” Maciej Cześnin, Jacek Cześnin w Chodczu;
- Niepubliczny Zakład Opieki Zdrowotnej „ALMEDIC” Yehya Al.- Hosam w Chodczu.

Na terenie gminy funkcjonuje prywatny gabinet stomatologiczny oraz 3 apteki zapewniające leki mieszkańcom Miasta i Gminy Chodecz. Nie ma dostępności do specjalistycznych usług medycznych. Przeprowadzane są natomiast badania profilaktyczne takie jak mammografia, badania cytologiczne, badanie słuchu, badanie wzroku.

## 5. KULTURA

Kultura towarzyszy każdemu człowiekowi w życiu codziennym. Uczymy się jej i przyswajamy wraz z wiekiem.

Na terenie Miasta i Gminy Chodecz funkcjonuje Miejsko – Gminna Biblioteka Publiczna (MGBP), mieszcząca się na piętrze Budynku Hali sportowej w Chodczu przy ul. Waryńskiego 16.

Biblioteka posiada księgozbiór liczący 18 366 wolumenów. W placówce zatrudnionych było 2 pracowników. Dla porównania w 2008 roku MGBP posiadała księgozbiór liczący 18 017 wolumenów.

W Chodczu znajduje się także Miejsko – Gminny Ośrodek Kultury. Powstał on po dawnym Klubie przy ul. Ogrodowej. Dzięki m.in. pozyskanym środkom udało się odrestaurować dawny obiekt i przeznaczyć go na miejsce, w którym przede wszystkim dzieci i młodzież będą mogły rozwijać swoje talenty i pasje artystyczne. MGOK ma pełnić także funkcje edukacyjne i społeczne.

Również osoby starsze mogą aktywnie uczestniczyć w życiu społecznym i kulturalnym dzięki zajęciom w Klubie Seniora, mieszczącym się przy ul. Aptecznej 1, w odnowionym budynku „po starej aptece”. Klub Seniora w Chodczu funkcjonuje od 2018 roku.

Głównym celem Klubu jest zorganizowanie czasów wolnego seniorów, jak również zapewnienie kontaktu z innymi osobami, poprzez wspólne zajęcia kulinarne, zajęcia relaksacyjne, spotkania kulturalne, wyjazdy do kina, teatru, spotkania z „ciekawymi ludźmi” i inne.

Pewne formy upowszechniania kultury realizowane są także w remizach OSP znajdujących się na terenie Miasta i Gminy Chodecz, a także w świetlicach wiejskich.

Do cyklicznych imprez organizowanych na terenie gminy należą gminne dożynki, a także Święto Kupały.

## 6. OŚWIATA

Polityka społeczna zajmuje się dziećmi, jako grupą wymagającą szczególnej troski i ochrony. Działalność na rzecz dzieci polega przede wszystkim na ochronie ich praw, wspomaganie rozwoju oraz wyrównywaniu szans życiowych poprzez organizowanie wychowania przedszkolnego i edukacji szkolnej oraz różnych zajęć pozaszkolnych i wypoczynku.

Na terenie Miasta i Gminy Chodecz w 2019 r. funkcjonowały następujące placówki oświatowe:



- Szkoła Podstawowa im. Tadeusza Kościuszki w Chodczu i wygaszane gimnazjum.
- Przedszkole Samorządowe w Chodczu,
- Żłobek Samorządowy w Chodczu.

W gminie w 2019 r. funkcjonowała jedna szkoła podstawowa - Szkoła Podstawowa im. T. Kościuszki w Chodczu, w której działały 22 oddziały, w tym dwa integracyjne. W czerwcu 2019 r. w wyniku wprowadzenia reformy ustroju szkolnego wygaszono ostatecznie oddziały gimnazjalne.

Realizację specjalnych i dostosowanych warunków nauki realizowało:

- 14 uczniów korzystało z nauczania indywidualnego,
- 6 uczniów realizowało zindywidualizowane ścieżki kształcenia (forma realizowana od września 2019 r.)
- 22 posiadało orzeczenia o potrzebie kształcenia specjalnego
- 235 opinii o specyficznych trudnościach w uczeniu się.

We wrześniu 2019 r. naukę w ośmioklasowej szkole realizowało odpowiednio 389 uczennic i uczniów w szkole, z tego w trzech klasach pierwszych SP naukę rozpoczęło 50 uczniów i uczennic.

W szkole odbywała się nauka języków obcych: języka angielskiego uczą się wszyscy uczniowie klas 1-8, tj. 389, a dodatkowym językiem obcym jest język niemiecki – uczy się go 102 uczennic i uczniów SP.

W szkole realizowany był dwuletni projekt edukacyjny finansowany ze środków UE, gdzie w 23 grupach odbywały się zajęcia rozwijające i wyrównawcze z języków obcych i przedmiotów matematyczno-przyrodniczych oraz zajęcia z dziećmi o SPE (o specjalnych potrzebach edukacyjnych). W projekcie uczestniczyło 177 uczniów i 19 nauczycieli szkoły realizując tygodniowo średnio 31 godzin zajęć.

W szkole zatrudniono 54 nauczycieli (w przeliczeniu na pełne etaty), w tym 2 nauczycieli stażystów, 4 nauczycieli kontraktowych, 13 nauczycieli mianowanych, 35 nauczycieli dyplomowanych. W ciągu 2019 r. zatrudniono/zwolniono 3 w szkole nauczycieli (w przeliczeniu na pełne etaty). Na jedną nauczycielkę/jednego nauczyciela przypadało średnio 8,68 uczennic i uczniów.

Z kolei w 2019 r. szkołę ukończyło 95 osób, z tego klasę 8 SP – 44 osoby; klasę 3 Gimnazjum 51 osób. Do kolejnej klasy nie otrzymało promocji 3 uczniów, wszyscy z powodu oceny niedostatecznej z dwóch i więcej przedmiotów.

Zdawalność egzaminów kończących szkoły wynosiła 100%.

225 uczennic i uczniów, stanowiących 57,3% wszystkich uczennic i uczniów, dojeżdżało do szkoły za sprawą organizowanych przez gminę środków transportu publicznego. Z kolei 16% uczennic i uczniów było dowożonych przez rodziców lub też docierało do szkół za sprawą innych prywatnych form transportu.

W gminie Chodecz w 2019 roku funkcjonowało jedno Przedszkole Samorządowe.

Do Przedszkola Samorządowego w Chodczu w roku 2019 uczęszczało 152 dzieci, w tym 82 dziewczynki i 70 chłopców. Były to dzieci z następujących roczników:

- rocznik [2012] – 1 dziecko,
- rocznik [2013] – 54 dzieci,
- rocznik [2014] – 36 dzieci,
- rocznik [2015] – 32 dzieci,
- rocznik [2016] – 28 dzieci,
- rocznik [2017] – 1 dziecko.

W przedszkolu zatrudnionych było 16 pracowników pedagogicznych w tym 1 na stanowisku kierowniczym oraz 6 pracowników administracji i obsługi.

W Przedszkolu Samorządowym realizowane są zajęcia wprowadzające dzieci w świat programowania i kodowania co w ostateczności prowadzi do kształtowania myślenia algorytmicznego. Zajęcia te są możliwe dzięki zakupionemu w 2018 roku zestawowi robotów Dash i Dot firmy Wonder, które są narzędziem przyjaznym dla małych dzieci i pozwalają rozwijać myślenie przyczynowo – skutkowe oraz inne umiejętności konieczne do pracy z nowoczesnymi technologiami.

Przedszkole wspiera rozwój dzieci zdolnych motywując ich do udziału w różnych formach aktywności:

- konkursy, imprezy okolicznościowe, występy dla mieszkańców gminy,
- udział na terenie przedszkola w zajęciach dodatkowych finansowanych z budżetu gminy: zajęcia plastyczne i zajęcia sportowo – taneczne,
- wszystkie dzieci uczęszczające do przedszkola biorą udział w zajęciach z rytmiki, które również finansowane są z budżetu gminy,
- wszystkie dzieci wymagające wsparcia z zakresu pomocy psychologiczno - pedagogicznej objęte są taką pomocą dzięki zatrudnieniu w przedszkolu neurologopedy, psychologa, pedagoga terapii pedagogicznej, pedagogów specjalnych, terapeutę integracji sensorycznej.
- do przedszkola uczęszczają dzieci z orzeczeniem o potrzebie kształcenia specjalnego i na terenie przedszkola proces wychowawczo – edukacyjny zorganizowany jest tak, aby zaspokoić ich potrzeby rozwojowe.

W roku 2021 na terenie Gminy funkcjonował 1 żłobek - Żłobek Samorządowy w Chodczu. Zadaniem Żłobka jest pomoc rodzinie w wychowaniu i sprawowaniu opieki nad dzieckiem od 5 miesięcy do 3 lat, troskę o jego bezpieczeństwo, zdrowie i prawidłowy rozwój.

Liczba placówek i miejsc dla dzieci w roku w 2020 r.

Jednostka terytorialna	Miara	Wartość liczbowa
Gmina	Liczba dzieci w żłobkach	45,00
Gmina	Liczba osób zatrudnionych na stanowisku opiekuna	5,00
Gmina	Liczba żłobków	1,00
Powiat (średnia)	Liczba dzieci w żłobkach	9,23
Powiat (średnia)	Liczba osób zatrudnionych na stanowisku opiekuna	1,38
Powiat (średnia)	Liczba żłobków	0,31
Województwo (średnia)	Liczba dzieci w żłobkach	48,31
Województwo (średnia)	Liczba osób zatrudnionych na stanowisku opiekuna	6,35
Województwo (średnia)	Liczba żłobków	0,99

Na terenie gminy funkcjonuje również szkolnictwo ponadgimnazjalne - Zespół Szkół im Władysława Reymonta w Chodczu, w skład którego wchodzi następujące typy szkół: technikum, zasadnicza szkoła zawodowa, liceum ogólnokształcące dla dorosłych, liceum uzupełniające wieczorowe, szkoła policealna, z którego oferty korzystają również mieszkańcy gmin ościennych.

### III. POMOC SPOŁECZNA

Pomoc społeczna w gminie wykonywana jest poprzez Miejsko - Gminny Ośrodek Pomocy Społecznej w Chodczu. Bezpośrednie wsparcie socjalne udzielane jest najczęściej rodzinom wielodzietnym, znajdującym się w trudnej sytuacji życiowej, dotkniętych bezrobociem oraz właścicielom gospodarstw rolnych o małej powierzchni i słabej klasie użytkowanych gruntów. Pomoc kierowana jest również do rodzin dysfunkcyjnych, osób nieporadnych życiowo, ludzi starszych, niepełnosprawnych czy przewlekle chorych.

2. Liczba osób korzystających ze świadczeń na podstawie wydanych decyzji.

	2015	2016	2017	2018	2019
Gmina	835	999	928	547	460
Powiat (średnia)	538	509	470	405	365
Województwo (średnia)	935	841	768	698	640

Źródło: Ocena Zasobów Pomocy Społecznej za 2020r.

3. Liczba osób korzystających z pomocy społecznej w podziale na wiek i płeć wg liczby wypłaconych świadczeń w 2020 r.

Grupa	Ogółem	Kobiety	Mężczyźni
0-17	193	90	103
Produkcyjny	373	181	192
Poprodukcyjny	45	32	13

Źródło: Ocena Zasobów Pomocy Społecznej za 2020r.

4. Liczba rodzin i liczba osób w rodzinach korzystających z pomocy społecznej

Rok	Liczba rodzin	Liczba osób w rodzinach
2015	438	1 241
2016	441	1 224
2017	600	1 437
2018	496	1 257
2019	460	1 096
2020	379	931

Źródło: Ocena Zasobów Pomocy Społecznej za 2020r.

5. Liczba osób korzystających z świadczeń pieniężnych i niepieniężnych

Rodzaj świadczenia	2016	2017	2018	2019
świadczenia niepieniężne	275	257	215	189
świadczenia pieniężne	770	673	340	285

Źródło: Ocena Zasobów Pomocy Społecznej za 2020r.



6. Powody udzielania pomocy rodzinom w 2021 roku.

Powody udzielenia pomocy i wsparcia - ranking	LICZBA RODZIN OGÓŁEM
UBÓSTWO	179
BEZROBOCIE	120
DŁUGOTRWAŁA LUB CIĘŻKA CHOROBA	71
POTRZEBA OCHRONY MACIERZYŃSTWA	44
NIEPEŁNOSPRAWNOŚĆ	44
BEZRADNOŚĆ W SPRAWACH OPIEK.-WYCHOWAWCZYCH I PROWADZENIA GOSPODARSTWA DOMOWEGO - OGÓŁEM	37
ALKOHOLIZM	38
POTRZEBA OCHRONY MACIERZYŃSTWA - W TYM: POTRZEBA OCHRONY WIELODZIETNOŚCI	27
BEZRADNOŚĆ W SPRAWACH OPIEK.-WYCHOWAWCZYCH I PROWADZENIA GOSPODARSTWA DOMOWEGO - OGÓŁEM - W TYM: RODZINY NIEPEŁNE	37
TRUDNOŚCI W PRZYSTOSOWANIU DO ŻYCIA PO ZWOLNIENIU Z ZAKŁADU KARNEGO	2
BEZDOMNOŚĆ	2
BEZRADNOŚĆ W SPRAWACH OPIEK.-WYCHOWAWCZYCH I PROWADZENIA GOSPODARSTWA DOMOWEGO - OGÓŁEM - W TYM: RODZINY WIELODZIETNE	1

Źródło: Sprawozdanie roczne z udzielonych świadczeń pomocy społecznej – pieniężnych, w naturze i usługach.

#### IV. ANALIZA SWOT

W analizie strategicznej szczególne znaczenie odgrywa zintegrowana metoda typu SWOT (ang. Strengths, Weaknesses, Opportunities, Threats). Jest to narzędzie badawcze kompleksowo określające mocne i słabe strony oraz szanse i zagrożenia, niezbędne do zdiagnozowania obecnej sytuacji oraz prognozowanych skutków. Polega na zidentyfikowaniu czterech wymienionych grup czynników i określeniu ich wpływu pozytywnego, jak i negatywnego na sytuację gminy. W omawianej analizie wyróżnia się następującą etapy:

- identyfikację i analizę mocnych i słabych stron,
- identyfikację i analizę szans i zagrożeń.

Pierwszym elementem analizy SWOT jest ocena zasobów gminy Chodecz, która pozwala na identyfikację jej mocnych stron (wewnętrzne czynniki pozytywne) i słabych stron (wewnętrzne czynniki negatywne). Ważnym aspektem tego typu analizy jest określenie zasobów charakterystycznych dla gminy, które wyróżniają ją na tle innych. Są to dziedziny działalności, które tworzą pozytywny wizerunek instytucji oraz gminy. Słabymi stronami określane są te aspekty funkcjonowania, które ograniczają sprawność i mogą blokować rozwój instytucji oraz gminy.

Poznanie szans, czyli zewnętrznych czynników pozytywnych i zagrożeń, tj. zewnętrznych czynników negatywnych, płynących z otoczenia stanowi drugi etap analizy SWOT. Szansami są wszystkie wydarzenia i procesy w otoczeniu, które tworzą dla instytucji oraz gminy sytuacje. Dodatkowo są to takie kierunki działalności, które mogą przynieść w przyszłości pozytywne społeczne efekty.

Za zagrożenia przyjmuje się zbiór wydarzeń i procesów, które tworzą niekorzystne dla instytucji oraz gminy sytuacje w otoczeniu społecznym. Zagrożenia postrzegane są jako bariery, utrudnienia i możliwości niebezpieczeństwa, które ograniczają rozwój.

Późniejsza konfrontacja czterech wymienionych grup czynników z wynikami zasobów danego obszaru prowadzi do określenia strategii rozwoju, opierając się o wewnętrzne, jak i zewnętrzne elementy. Zderzenie ze sobą szans i zagrożeń z mocnymi i słabymi stronami, pozwala na określenie kierunków Strategii Rozwiązywania Problemów Społecznych. Analiza SWOT umożliwia zestawienie problematycznych elementów z tymi, które są drzemiącymi, niewykorzystanym dotychczas potencjałem instytucji oraz gminy. W wyniku przedstawionej analizy strategicznej metodą SWOT, otrzymano następujące rezultaty:

MOCNE STRONY	SŁABE STRONY
<ol style="list-style-type: none"><li>1. korzystne położenie na obszarze pojezierza;</li><li>2. dogodne powiązania komunikacyjne;</li><li>3. dobre jakościowo gleby;</li><li>4. czyste środowisko naturalne;</li></ol> <p>turystycznie</p>	<ul style="list-style-type: none"><li>• ograniczona możliwość zdobycia mieszkania przez młodych;</li><li>• narastający problem uzależnień wśród mieszkańców Miasta i Gminy Chodecz;</li></ul>

<p>5. powszechna dostępność wodociągu na terenie gminy;</p> <ul style="list-style-type: none"> <li>• działalność władz gminnych ukierunkowana na pozyskiwanie funduszy zewnętrznych służących rozwojowi gminy;</li> <li>• istnienie grupy liderów lokalnej społeczności na terenie gminy;</li> <li>• działalność Miejsko - Gminnego Ośrodka Pomocy Społecznej w Chodczu;</li> <li>• doświadczona kadra pedagogiczna w gminnych placówkach edukacyjnych;</li> <li>• brak czynników środowiskowych wpływających na podwyższenie wskaźników zachorowalności ludności;</li> <li>• stosunkowo niewielka przestępczość na terenie gminy;</li> <li>• dobry stan dróg gminnych;</li> <li>• realizowanie projektów unijnych dających możliwość rozwoju zajęć pozalekcyjnych i wyposażenia klas, a także dające szanse rozwoju mieszkańcom zagrożonym wykluczeniem społecznym;</li> <li>• korzystne turystycznie położenie na obszarze pojezierza;</li> <li>• możliwość wyodrębnienia terenów pod inwestycje;</li> <li>• posiadanie budynków użyteczności publicznej (domu kultury, klub seniora);</li> <li>• dobrze działające kluby sportowe i koła gospodyń;</li> </ul>	<ul style="list-style-type: none"> <li>• utrudniony dostęp do lekarzy i specjalistów;</li> <li>• bardzo mała liczba miejsc pracy;</li> <li>• starzenie się społeczeństwa;</li> <li>• migracja osób młodych;</li> <li>• rozdrobnienie gospodarstw;</li> <li>• brak dużych zakładów pracy;</li> <li>• niskie dochody mieszkańców gminy;</li> <li>• brak motywacji do pracy w szczególności ludzi młodych;</li> <li>• występowanie dużego jawnego i ukrytego bezrobocia</li> </ul>
<p><b>SZANSE</b></p>	<p><b>ZAGROŻENIA</b></p>
<ul style="list-style-type: none"> <li>• zwiększenie dostępności do mieszkań dla osób młodych;</li> </ul>	<ul style="list-style-type: none"> <li>• patologie społeczne (min. uzależnienia, przemoc);</li> </ul>



<ul style="list-style-type: none"> <li>• przekazanie terenów pod inwestycje inwestorom;</li> <li>• rozwój agroturystyki;</li> <li>• korzystanie przez mieszkańców z odnawialnych źródeł energii;</li> <li>• brak motywacji do pracy w szczególności ludzi młodych;</li> <li>• pojawianie się nowych instrumentów aktywizujących osoby bezrobotne;</li> </ul>	<ul style="list-style-type: none"> <li>• spadek przyrostu naturalnego (starzenie się społeczeństwa gminy);</li> <li>• ucieczka ludzi młodych z obszarów wiejskich do większych miast i za granicę;</li> <li>• postępująca dezintegracja rodzin powodowana przez emigracje członków rodziny (wyjazdy w celu zaspokajania potrzeb bytowych rodziny);</li> </ul>
--	---

### Podsumowanie analizy SWOT

Analiza SWOT wykonana w oparciu o aktualną sytuację społeczno – gospodarczą gminy Chodecz wskazuje na wiele zagrożeń w sferze polityki społecznej. Dominującymi problemami są: starzenie społeczeństwa, ucieczka ludzi młodych do większych miast i za granicę, brak mieszkań dla ludzi młodych, brak miejsc pracy, uzależnienia.

Najważniejsze problemy występujące na terenie Miasta i Gminy Chodecz.

#### Starzenie się społeczeństwa i migracja osób młodych

Dużo pisze się na temat starzenia się społeczeństwa. Prowadzone są dokładne statystyki, rząd promuje politykę prorodzinną, prowadzonych jest także wiele programów mających nakłonić Polaków do zakładania rodzin. Właściwie po co? Dlatego, że starzenie się społeczeństwa niesie za sobą katastrofalne skutki ekonomiczne. Oznacza to:

- ubóstwo wśród emerytów;
- problemy ze znalezieniem pracowników;
- wyższe wydatki na emerytury i renty, podczas gdy wpływ ze składek będzie znacznie niższy;
- spowolnienie rozwoju gospodarczego;
- zmniejszenie całej populacji i konsumpcji kraju, a co za tym idzie – zmaleje sprzedaż i liczba przedsiębiorstw zacznie spadać;
- wzrost wydatków służby zdrowia na choroby liczniejszych osób starszych.

## 7. Liczba osób korzystających ze usług opiekuńczych.

Rok	Liczba osób
2016	26
2017	24
2018	18
2019	19
2020	24

Źródło: Ocena Zasobów Pomocy Społecznej.

Z obserwacji środowiska, a także z informacji uzyskanych od pracowników socjalnych wynika, że coraz więcej osób młodych wyjeżdża do pracy do innych większych miast w poszukiwaniu pracy, mieszkania i lepszych warunków życia. Taka sytuacja powoduje, że osoby starsze pozostają bez opieki. W związku z postępującym procesem starzenia się, osoby te stają się niezdolnymi do samodzielnej egzystencji i zależnymi od osób drugih. Brak najbliższej rodziny, powoduje, że osobom starszym, niepełnosprawnym nie ma kto pomóc w wykonywaniu czynności dnia codziennego, tj. w higienie osobistej, sprzątanii, gotowaniu, robieniu zakupów, czy załatwianiu spraw losowych.

Obecny zakres usług opiekuńczych wymaga zmodyfikowania, ponieważ w związku ze zmieniającymi się uwarunkowaniami rodzinnymi (pozostawieniem osób starszych samym sobie), świadczenie usług opiekuńczych z tut. ops w swym zakresie powinno zawierać zapewnienie dojazdu w celu załatwienia spraw losowych, życiowych m.in. dojazdu do lekarza, czy do banku. Aby jednak tak się stało należy zawrzeć odpowiednie uregulowania w uchwale Rady Miejskiej w Chodczu. Poszerzenie zakresu usług opiekuńczych będzie wiązało się ze zwiększeniem budżetu na ten cel, np. zakup samochodu i koszty związane z jego utrzymaniem. Jednak bez takich rozwiązań nie będzie możliwe zapewnienie odpowiedniej opieki osobom starszym i samotnym, których rodzina nie jest w stanie wesprzeć.

### **Bezrobocie**

Bezrobocie to zjawisko braku pracy zarobkowej dla osób zdolnych do pracy i gotowych do jej podjęcia na typowych warunkach płacowych występujących w gospodarce.

Bezpośrednią przyczyną bezrobocia jest z reguły niewystarczająca liczba wolnych miejsc pracy dla ubiegających się o nie; przyczynami mogą być również: wadliwa organizacja rynku pracy, brak odpowiednich kwalifikacji bezrobotnych, trudności mieszkaniowe uniemożliwiające przesuwanie nadwyżek siły roboczej do ośrodków wykazujących jej niedobór, oferowanie zbyt niskich stawek płac (np. w porównaniu z zasiłkiem dla bezrobotnych).

W literaturze ekonomicznej rozróżnia się następujące główne rodzaje bezrobocia:

- strukturalne, związane ze strukturą gospodarki, która nie stwarza możliwości zatrudnienia wszystkich osób zdolnych do pracy i jej poszukujących;
- lokalne, wyróżniające się szczególnym nasileniem braku wolnych miejsc pracy w pewnych miejscowościach lub regionach;
- przejściowe (frykcyjne), związane ze zmianą miejsca pracy, ze zmianą kwalifikacji zawodowych, powodującą przerwę w zatrudnieniu itp.;
- sezonowe, powodowane okresową zmiennością warunków klimatycznych i cykli produkcyjnych w niektórych rodzajach działalności gospodarczej, a zwłaszcza w rolnictwie;



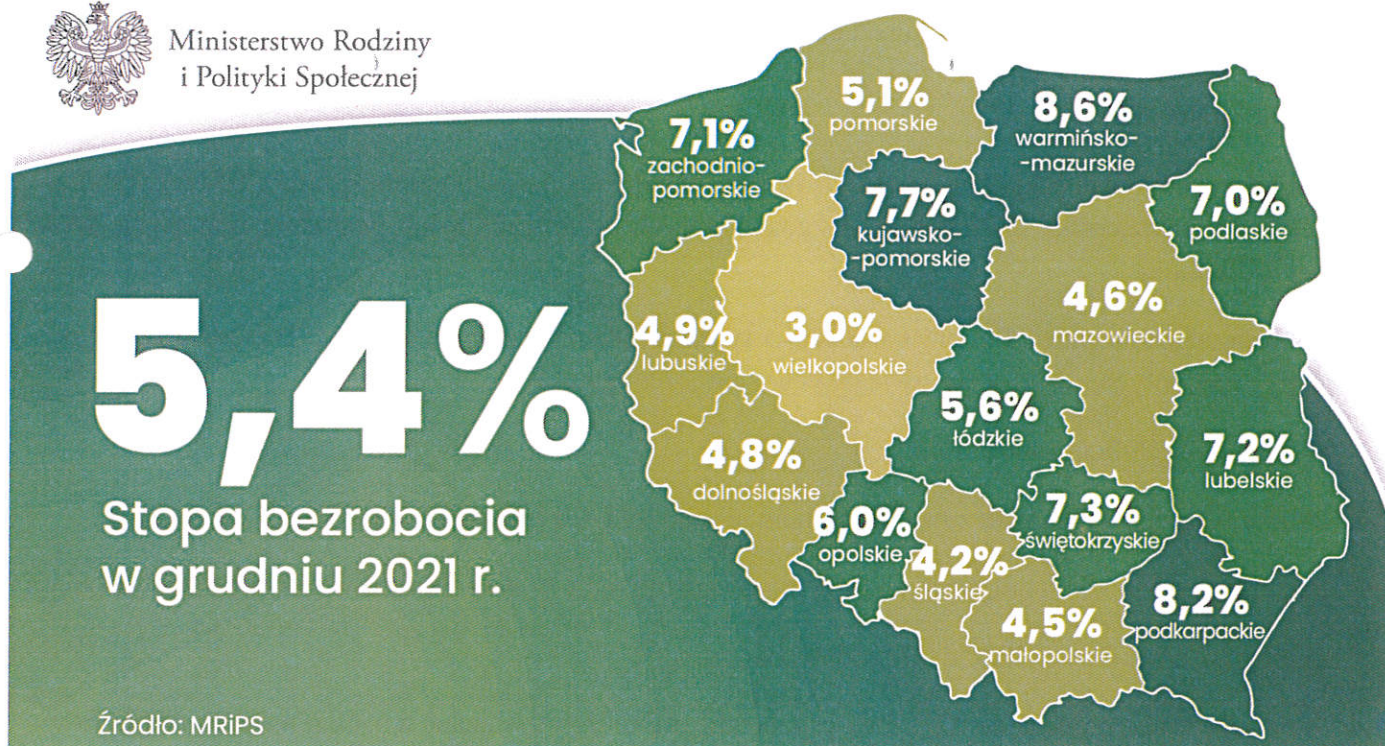
- utajone, występujące w postaci przeludnienia w rolnictwie lub też w postaci nadmiernego w stosunku do potrzeb zatrudnienia w przedsiębiorstwach przemysłowych (zjawisko charakterystyczne dla zatrudnienia w państwach komunistycznych).

Metody walki z bezrobociem to:

- prace interwencyjne, roboty publiczne, aktywne pośrednictwo pracy,
- popieranie emigracji zarobkowej,
- obniżanie podatków (w celu ożywienia gospodarki i spowodowania naturalnego przyrostu liczby miejsc pracy).



Ministerstwo Rodziny  
i Polityki Społecznej



W gminie Chodecz na 5901 mieszkańców, zdecydowana większość, bo 4118 osób mieszka na wsi (dane na 31 października 2021 r.). Z danych Powiatowego Urzędu Pracy we Włocławku wynika, że w gminie jest 350 osób bezrobotnych (w tym 265 osób mieszka na wsi), z czego tylko 26 osób ma prawo do zasiłku

Na terenie gminy Chodecz nie ma wystarczającej liczby zakładów, które mogłyby zatrudniać osoby zdolne i gotowe do podjęcia zatrudnienia. Taka sytuacja przekłada się na większą liczbę osób korzystających z pomocy społecznej. W 2021r. na pierwszym miejscu powodem trudnej sytuacji życiowej klientów pomocy społecznej było ubóstwo (179 rodzin), a na drugim bezrobocie (120). Sytuacja taka powoduje, że większość ludzi młodych wyjeżdża do innych miast lub do innego kraju w poszukiwaniu pracy i lepszych warunków życia. W ten sposób gmina traci osoby uzdolnione, które mogłyby w przyszłości przyczynić się do rozwoju lokalnej społeczności.

## Uzależnienia

Wśród problemów społecznych w Polsce te związane z alkoholem są najtrudniejszymi do rozwiązania. Wynika to głównie z ich rozmiarów, złożoności, a także kosztów społecznych i ekonomicznych, jakie ponoszą nie tylko osoby indywidualne, ale także całe społeczeństwo.

Szkodliwe używanie alkoholu oraz narkotyków powoduje szkody zdrowotne i społeczne takie jak: naruszenie zasad bezpieczeństwa publicznego, przestępczość, wypadki samochodowe, przemoc w rodzinie, ubóstwo i bezrobocie.

Niezależnie od skali, a także jakości podejmowanych działań, problem alkoholowy był, jest i będzie przyczyną wielu negatywnych zjawisk, zachodzących w różnych obszarach życia społecznego, ekonomicznego, ale przede wszystkim będzie zawsze wielką tragedią każdej osoby uzależnionej, jak i współuzależnionej rodziny. Uzależnienie od alkoholu jest problemem osoby pijącej i wszystkich członków rodziny, ponieważ wszyscy oni odczuwają konsekwencje zarówno samego picia, jak i długofalowe konsekwencje uzależnienia.

Z informacji uzyskanych od zakładów opieki zdrowotnej znajdujących się na terenie gminy Chodecz wynika, że w 2021r. (do października 2021r.) były 3 zgony, których bezpośrednią lub pośrednią przyczyną było nadużywanie alkoholu.

Dane przekazane przez Policję świadczą o tym, że nadużywanie alkoholu jest często przyczyną wypadków czy innych wykroczeń związanych z naruszeniem prawa.

W 2021 roku Policja zanotowała:

- ❖ 29 interwencji związanych z nadużywaniem alkoholu (2020 r. - 36 interwencji),
- ❖ istnienie 5 środowisk podejrzanych o występowanie przemocy w rodzinie związanej z nadużywaniem alkoholu, narkotyków ( 2020 r. - 7 środowisk),
- ❖ 4 postępowania o znęcanie fizyczne i psychiczne, które były związane z nadużywaniem alkoholu - (2020 r. - 7 postępowań),
- ❖ zatrzymanie 11 sprawców przemocy domowej ( 2020 r. - 11 sprawców),
- ❖ popełnienie 11 przestępstw pod wpływem alkoholu i związanych z jego nadużywaniem - (2020 r. - 12 przestępstw),
- ❖ nie odnotowano wypadków związanych z nadużywaniem alkoholu ( 2020 r. - 1 wypadek).

Jak wynika z tabeli dotyczącej powodów udzielania pomocy rodzinom w 2021 roku, 38 rodzin zostało objętych wsparciem z powodu alkoholizmu członka rodziny.

Działaniami pozwalającymi na zmniejszenie zjawiska alkoholizmu jest m.in. szeroko rozumiana profilaktyka uzależnień.



## Niepełnosprawność

Według definicji przyjętej w 1980r. przez Światową Organizację Zdrowia (WHO), niepełnosprawność, to ograniczenie lub brak zdolności do wykonywania czynności w sposób lub w zakresie uważanym za normalny dla człowieka, wynikające z uszkodzenia i upośledzenia funkcji organizmu.

Określenie „niepełnosprawność” jest często używane wymiennie z określeniem „inwalidztwo”, choć zakresy obu pojęć nie w pełni się pokrywają, a niepełnosprawność jest pojęciem szerszym, obejmującym także aspekt aktywności życiowej.

Za osoby niepełnosprawne wg WHO uważa się osoby, które nie mogą samodzielnie, częściowo lub całkowicie, zapewnić sobie możliwości normalnego życia indywidualnego i społecznego na skutek wrodzonego lub nabytego upośledzenia fizycznego lub psychicznego sprawności. Przyjęto podział skutków choroby na: uszkodzenia, niezdolność i ograniczenie w rolach. Uszkodzenie dotyczy nieprawidłowości budowy i wyglądu ciała oraz funkcji narządów lub układów, niezależnie od przyczyny; oznacza więc zaburzenie na poziomie narządu. Niezdolność odzwierciedla skutki uszkodzenia w wykonywaniu czynności i aktywności danej osoby. Ograniczenia w rolach są zaś następstwami uszkodzenia i niezdolności, które mają wpływ na międzyludzkie interakcje i przystosowanie do otoczenia.

Działaniami pozwalającymi na łagodzenie skutków niepełnosprawności jest szeroko rozumiana rehabilitacja. Należy jednak pamiętać, o podejmowaniu działań mających na celu niedopuszczenie do powstawania niepełnosprawności w przyszłości (promocja zdrowego stylu życia, profilaktyka).

Pomocą społeczną z tytułu niepełnosprawności w 2021r. objęto 44 rodziny, w tym 28 na wsi.

Powyżej przedstawiono najważniejsze problemy społeczne występujące w gminie Chodecz.

W sformułowanych celach strategicznych zachowano hierarchię wynikającą z powyższej analizy.

## V. ADRESACI STRATEGII

Kluczowym zadaniem władz Miasta i Gminy Chodecz jest zapewnienie wysokiego poziomu życia swoim mieszkańcom, tworzenie właściwych warunków do bezpiecznego i dynamicznego rozwoju wszystkich dziedzin życia społecznego. Realizacja zadań w zakresie specjalistycznego wsparcia dla osób zagrożonych wykluczeniem społecznym skupiona jest na działaniach z zakresu pomocy we włączeniu się w szereg przemian podnoszących warunki życiowe społeczności lokalnej. Rozwój Miasta i Gminy w sferze społecznej skupiony jest na dobrym działaniu: samorządu, pomocy społecznej, edukacji, kultury, zdrowia, policji zapewniającej bezpieczeństwo mieszkańców, urzędu pracy. To właśnie mieszkańcy Miasta i Gminy Chodecz są adresatami Strategii Rozwiązywania Problemów Społecznych. Oni są jej odbiorcami i realizatorami.

## VI. CELE STRATEGICZNE

Cel jest definiowany jako stan, który chcemy osiągnąć w przyszłości.

Cele strategiczne związane są z określaniem tego jaką gminą/społecznością chcemy być, co się powinno robić lub czego nie powinno się robić w gminie. Cele strategiczne związane są z decyzjami dotyczącymi alokacji zasobów i potencjałów gminy. Cele strategiczne wyznaczają zasadniczy kierunek rozwoju gminy jako całości, są konkretyzacją misji rozwoju gminy. Są one sformułowane ogólnie jako cele funkcjonalne.

Cele operacyjne to cele, które są wyznaczane na najniższym szczeblu w organizacji. Służą one wykonywaniu określonych działań i zadań, a także przedsięwzięć. Ze względu na poziomy istniejące w organizacji można także wyróżnić cele: taktyczny i strategiczny oraz ich misję. Cele operacyjne są składnikiem łączącym ze sobą cele strategiczne i zadania strategiczne. Jest możliwe, aby orzec, że charakter celów operacyjnych jest techniczny. Spowodowane jest to tym, że określenie ich ulepsza proces wdrażania strategii Gmina co jest systemem dynamicznym, stale rozwijającym się, w którym dokonują się wielorakie przekształcenia. Dlatego bardziej adekwatnym jest dynamiczny model wyobrażenia przyszłości gminy, w którym podstawę stanowi misja rozwoju oraz cele strategiczne, czyli procesy rozwoju. Realizacja zapisów misji i celów strategicznych nie jest aktem jednorazowym, lecz długotrwałym procesem stałego wzrostu jakości życia ludności oraz atrakcyjności inwestycyjnej gminy. Wynika z nich, że intencją władz samorządowych jest dążenie do tego, aby gmina stała się gminą wielofunkcyjną, przedsiębiorczą, nowoczesną i zamożną, przy zachowaniu walorów i zasobów środowiska przyrodniczego oraz kulturowego.

**Cel strategiczny 1: Wspieranie osób starszych w integracji i funkcjonowaniu w społeczeństwie.**

Cele operacyjne	Realizatorzy	Wskaźniki	Przewidywane rezultaty	Źródła finansowania
Wzrost aktywności społecznej osób starszych i niepełnosprawnych poprzez zwiększenie dostępności do Klubu Seniora, grup wsparcia, imprez kulturalnych	MGOPS, Klub Seniora, Związek Emerytów i Rencistów, UMiG	Liczba spotkań i liczba osób uczestniczących w zajęciach Klubie Seniora	Integracja osób starszych i niepełnosprawnych ze społeczeństwem, wyrównanie poziomu życia, rehabilitacja społeczna, pobudzenie aktywności tych grup społecznych	Środki własne i pozyskane z innych źródeł
Wsparcie osób starszych w pomocy w wykonywaniu czynności dnia codziennego, w tym także rozszerzenie zakresu usług opiekuńczych	MGOPS, służba zdrowia, UMiG	Liczba osób korzystających ze środowiskowego systemu wsparcia, liczba osób korzystających ze specjalistycznych usług medycznych i z usług opiekuńczych	Zmniejszenie liczby osób kierowanych do DPS, organizacja opieki dla osób starszych, samotnych, wyjście z izolacji i osamotnienia	Środki własne i pozyskane z innych źródeł

**Cel strategiczny 2: Wspieranie osób bezrobotnych w zwiększaniu szans na rynku pracy.**

Cele operacyjne	Realizatorzy	Wskaźniki	Przewidywane rezultaty	Źródła finansowania
Opracowanie projektów, programów służących aktywizacji zawodowej	Powiatowy Urząd Pracy, MGOPS	Liczba zrealizowanych projektów liczba osób bezrobotnych uczestniczących w projektach i programach, liczba miejsc pracy utworzonych dzięki realizacji tych przedsięwzięć	Poprawa sytuacji materialnej i kondycji psychicznej, możliwość nabycia nowych umiejętności i pogłębienie wiedzy w nowych obszarach, uzyskanie zatrudnienia	Środki własne i pozyskane z innych źródeł
Aktywizacji i integracja osób bezrobotnych	Powiatowy Urząd Pracy, MGOPS, UMiG	Liczba osób korzystających z oferty Urzędu Pracy, liczba osób korzystających z pomocy MGOPS	Poprawa warunków życia, nabywanie umiejętności, podjęcie pracy	Środki własne i pozyskane z innych źródeł
Współpraca międzyresortowa w zakresie informacji dotyczących podaży i popytu w obszarze rynku pracy	PUP, MGOPS, UMiG	Liczba wspólnych przedsięwzięć	Zwiększenie szansy stałego zatrudnienia, możliwość przekwalifikowania zawodowego, nabycie umiejętności skutecznego poszukiwania pracy	Środki własne i pozyskane z innych źródeł
Przeciwdziałanie migracji osób młodych poszukujących zatrudnienia	UMiG	Liczba osób młodych pozostałych na terenie Miasta i Gminy Chodecz	Zatrzymany potencjał ludzi młodych przekładający się na rozwój społeczności lokalnej.	Środki własne i pozyskane z innych źródeł

**Cel strategiczny 3: Przeciwdziałanie uzależnieniom, poprawa stanu zdrowia mieszkańców Miasta i Gminy Chodecz.**



Cele operacyjne	Realizatorzy	Wskaźniki	Przewidywane rezultaty	Źródła finansowania
Realizacja Gminnego Programu Profilaktyki i Rozwiązywania Problemów Alkoholowych i Przeciwdziałania Narkomanii	GKRPA, OPS, Oświata, Ochrona Zdrowia, Policja	Liczba osób objętych programem, liczba prelekcji/warsztatów w szkołach, liczba konkursów, itd	Zwiększenie świadomości społeczeństwa w zakresie zagrożeń wynikających z uzależnień, oraz sposobów radzenia sobie z tymi problemami	Środki własne i pozyskane z innych źródeł
Ochrona i promocja zdrowia	Placówki służby zdrowia, oświata, GKRPA	Liczba osób biorących udział w badaniach profilaktycznych Liczba podmiotów prowadzących badania	Poprawa stanu zdrowia mieszkańców	Środki własne i pozyskane z innych źródeł
Kontrola punktów sprzedaży alkoholu	Policja, GKRPA	Liczba kontroli i interwencji	Zmniejszenie dostępności alkoholu wśród dzieci i młodzieży.	Środki własne i pozyskane z innych źródeł

#### Cel strategiczny 4: Wzrost aktywności osób niepełnosprawnych.

Cele operacyjne	Realizatorzy	Wskaźniki	Przewidywane rezultaty	Źródła finansowania
Zwiększenie świadomości społecznej w zakresie praw i uprawnień osób starszych oraz niepełnosprawnych.	MGOPS, UMiG, Powiatowe Centrum Pomocy Rodzinie we Włocławku	Bieżące umieszczanie na stronach internetowych oraz tablicach ogłoszeń informacji o prawach i uprawnieniach osób niepełnosprawnych	Upowszechnienie informacji o prawach i uprawnieniach osób niepełnosprawnych oraz dostępnych formach pomocy	Środki własne i pozyskane z innych źródeł

Wsparcie rodziny w zapewnieniu opieki nad osobami niepełnosprawnymi	MGOPS, UMiG	Liczba osób korzystających ze specjalistycznych usług opiekuńczych; realizacja programów zapewniających wsparcie osobom niepełnosprawnym.	Świadczenie usług opiekuńczych i specjalistycznych usług opiekuńczych	Środki własne i pozyskane z innych źródeł
---	-------------	---	---	---

## VIII. FINANSOWANIE STRATEGII

Podstawowymi źródłami środków, z których mogą skorzystać samorzady, aby zrealizować cele zawarte w Strategii są:

- środki własne pochodzące z budżetu gminy,
- środki przekazane gminie z budżetu państwa (dotacje),
- środki funduszy krajowych ( Państwowy Fundusz Rehabilitacji Osób Niepełnosprawnych),
- środki pochodzące z funduszy pomocowych Unii Europejskiej.

## IX. SYSTEM MONITORINGU I EWALUACJI

Monitoring i ewaluacja realizacji projektu służy sprawdzeniu, czy planowane działania zostały zrealizowane oraz jaki jest ich wynik.

Monitoring ma na celu uzyskanie informacji na temat realizacji planowanych działań w zakresie ich czasu realizacji, założeń, źródeł finansowania oraz przełożenia na osiągnięcie rezultatów.

Postępy w realizacji Strategii będą na bieżąco monitorowane przez zespół monitorujący, który na bieżąco będzie dokonywać kontroli realizowanych zadań.

Długookresowy charakter planowania strategicznego w zakresie problematyki społecznej wymaga stałego wdrażania zmian prawnych, gospodarczych, politycznych, społecznych i ich uwzględnienia w strategii. Dlatego wprowadzanie zmian w zapisach strategii jest niezbędne.

Monitorowanie Strategii Rozwiązywania Problemów Społecznych stanowi podstawowy warunek jej należytego wdrożenia. Z uwagi na powyższe corocznie sporządzany będzie raport z realizacji celów oraz kierunków działań do końca maja za rok poprzedni.

Monitoring ma na celu uzyskanie informacji na temat realizacji planowanych działań w zakresie ich czasu realizacji, założeń, źródeł finansowania oraz przełożenia na osiągnięcie rezultatów.

Ewaluacja ma na celu uzyskanie informacji, czy osiągnięto zakładane rezultaty oraz czy pozwoliły one i w jakim stopniu na realizację celów Strategii.

Cele ewaluacji to:

- doskonalenie działań podejmowanych w ramach Strategii,
- informacja o efektach wdrażania Strategii oraz uzyskanie odpowiedzi na pytania związane z jej realizacją,
- wzrost jakości Strategii,
- pogłębienie odpowiedzialności za wdrażanie Strategii wśród wszystkich zainteresowanych jej funkcjonowaniem i efektami.

Ewaluacja będzie prowadzona według kryterium adekwatności, trwałości oraz użyteczności. Zebrane informacje w ramach monitoringu i ewaluacji odpowiedzą na pytania czy i do jakiego stopnia cele Strategii są odpowiednie do zmieniających się potrzeb i priorytetów na poziomie gminy.

Każde kryterium może być mierzone w różny sposób, co oznacza, że może posiadać różne miary jego wartości (wskaźniki). Na potrzeby ewaluacji i monitoringu przyjęte zostaną wskaźniki zaplanowane w strategii.

Proces ewaluacji strategii realizowany jest etapowo:

- ✓ Ewaluacja wstępna – przed rozpoczęciem przeprowadzona została w trakcie planowania Strategii. W fazie przygotowania zebrane zostały w poszczególnych obszarach silne oraz słabe strony, szanse i zagrożenia (analiza SWOT).
- ✓ Ewaluacja w trakcie realizacji przeprowadzona podczas wdrażania Strategii (z uwzględnieniem corocznych raportów z monitoringu i ewaluacji). Ma ona za zadanie ocenę adekwatności programu do lokalnych potrzeb oraz adekwatności podejmowanych działań w stosunku do realizacji przyjętych celów. W wyniku działań monitoringowo – ewaluacyjnych w połowie realizacji Strategii zostanie przeprowadzona analiza realizacji przyjętych działań w zakresie czasu ich realizacji, źródeł finansowania, występowania problemów oraz zagrożeń dalszej realizacji. Ewaluacja i monitoring pozwoli między innymi na aktualizację diagnozy oraz weryfikację założeń Strategii.
- ✓ Przez cały okres realizacji Strategii prowadzona będzie bieżąca ewaluacja i monitoring. Zebrane w ich toku informacje przyczynią się do identyfikacji oraz zapobiegania występującym problemom.
- ✓ Ewaluacja po zakończeniu jest ewaluacją zewnętrzną i zostanie przeprowadzona na zakończenie Strategii. Ma ona za zadanie ocenę adekwatności programu do lokalnych potrzeb. Zebrane informacje dadzą odpowiedź na pytanie czy i do jakiego stopnia cele Strategii były odpowiednie do zmieniających się potrzeb i priorytetów na poziomie gminy.

Ewaluacja dostarczy także informacji na potrzeby planowania strategii w kolejnych latach.

## X. ZAKOŃCZENIE

Strategia jest dokumentem uwzględniającym programy i projekty, które zostały przyjęte do realizacji bądź będą przyjęte w późniejszym terminie. Ma charakter otwarty, może być ciągle aktualizowana, udoskonalana i mogą być modyfikowane kierunki i sposoby realizacji założonych celów. Będzie służyć także do pozyskiwania funduszy z Unii Europejskiej na realizację projektów ze sfery społecznej. Opracowanie posłużyć ma lepszej, bardziej skutecznej, efektywniejszej realizacji działań na rzecz społeczności lokalnej w Mieście i Gminie Chodecz.

PRZEWODNICZĄCY RADY  
*[Podpis]*  
Anna Twardowska